

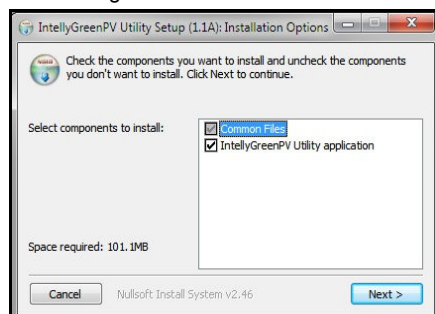
IntellyGreenPV - Note di utilizzo di IntellyGreenPV-Utility

INTELLYGREENPV-UTILITY

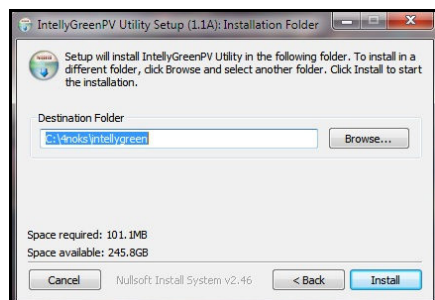
Il programma "IntellyGreenPV-Utility" permette di scaricare i dati storici residenti all'interno del Display Remoto per poterli quindi tabellare e graficare con programmi opportuni (programmi di foglio di calcolo). Il programma permette inoltre di eseguire l'aggiornamento del firmware del Display Remoto. Il suo utilizzo è da intendersi sostitutivo rispetto al programma standard di comunicazione (HyperTerminal). Il programma gira sotto sistemi operativi Windows (Windows XP, Vista, 7).

INSTALLAZIONE DEL PROGRAMMA

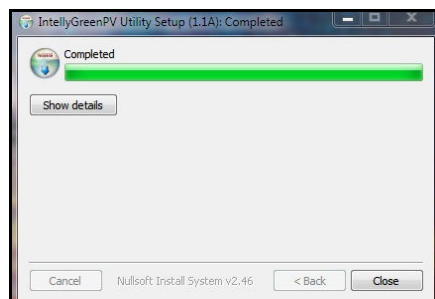
Prima dell'installazione del programma eseguire l'installazione dei driver USB; a tale riguardo seguire la documentazione presente nel CD-Rom fornito nel kit IntellyGreenPV. L'installazione del programma avviene lanciando il programma "setup_intellygreen...exe" presente all'interno della cartella "..\Software PC\\" del CD-Rom fornito nel kit IntellyGreenPV. Le note seguenti si riferiscono ad una installazione tipica su sistema operativo Windows7.



Lasciare selezionate tutte le opzioni e proseguire



Selezionare la directory desiderata (default c:\4noks\intellygreen\) e proseguire



Al termine premere pulsante "Close"

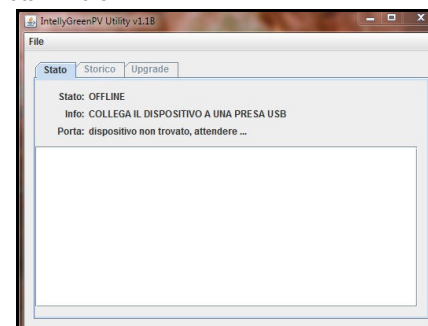
Il programma di installazione genera un collegamento sul menù avvio e sul desktop.



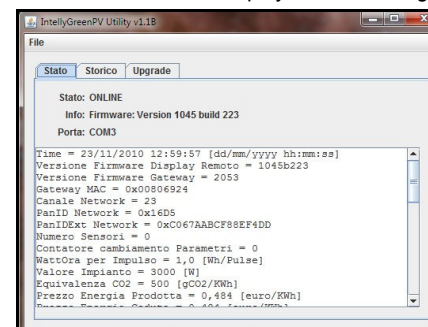
AVVIO DEL PROGRAMMA

Collegare il Display Remoto al Personal Computer dove è stato installato il programma "IntellyGreenPV-Utility". Lanciare il programma cliccando sull'icona presente nel desktop o nel menù avvio.

Dovrebbe presentarsi la schermata iniziale.



Dopo pochi secondi il programma dovrebbe rilevare il Display Remoto collegato al Personal Computer.



Se dopo 30 secondi dall'avvio del programma lo stato continua ad essere OFFLINE controllare la connessione del Display Remoto ed eventualmente provare a re-installare i driver Usb.

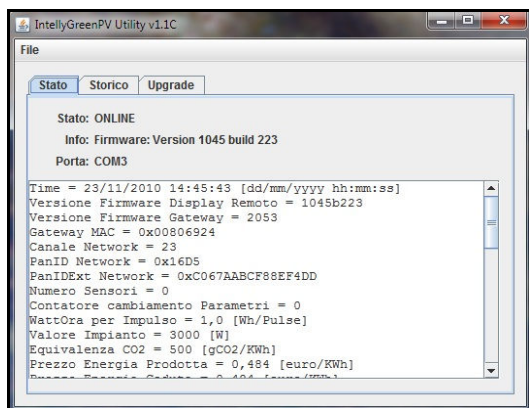
Nota: Il programma può essere avviato anche senza il collegamento di un Display Remoto, in questo caso dopo il collegamento del dispositivo è necessario attendere circa 30 secondi prima che il programma lo riconosca.

Nota: Non collegare al Personal Computer più di un Display Remoto alla volta.

IntellyGreenPV - Note di utilizzo di IntellyGreenPV-Utility

PAGINA PRINCIPALE (STATO)

All'avvio del programma e a individuazione del Display Remoto avvenuta, viene presentata la pagina principale:



Informazioni presentate sulla pagina “Stato”:

Stato: Stato della connessione seriale
ONLINE → Display Remoto collegato correttamente al Personal Computer
OFFLINE → Nessun Display Remoto rilevato

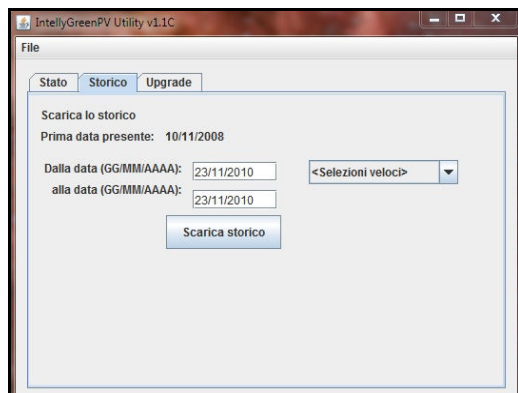
Info: Versione Firmware del Display Remoto

Porta: Porta seriale assegnata al Display Remoto dal Personal Computer.

Il riquadro in basso presenta alcune informazioni riassuntive del funzionamento e della parametrizzazione corrente del Display Remoto collegato.

PAGINA DI SCARICAMENTO DEI DATI STORICI

Cliccando sul Tab (linguetta) “Storico” viene presentata la schermata di selezione per lo scaricamento dei dati storici presenti all'interno del Display Remoto.

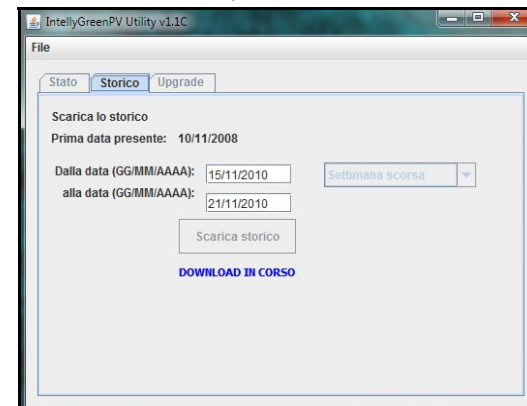


Informazioni presentate sulla pagina “Storico”:

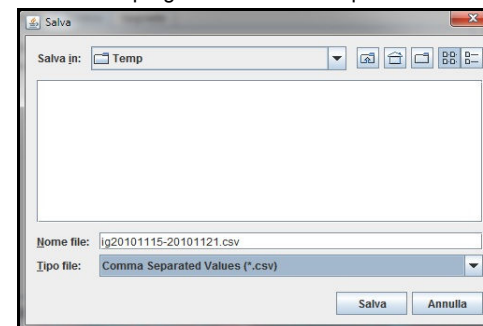
Prima data presente: Data/Ora del dato più antico presente nel Display Remoto

E' possibile selezionare qualunque intervallo temporale modificando manualmente la data di inizio e la data di fine. E' inoltre possibile utilizzare il menù <Selezioni Veloci> per selezionare i periodi di “Tutto” / “Oggi” / “Ieri” / “Settimana corrente” / “Settimana scorsa” / “Mese corrente” / “Mese scorso”.

Cliccando sul pulsante “Scarica Storico” si avvia il processo di scaricamento dei dati selezionati.



Al termine del processo di scaricamento il programma richiede la posizione dove salvare il file csv generato.



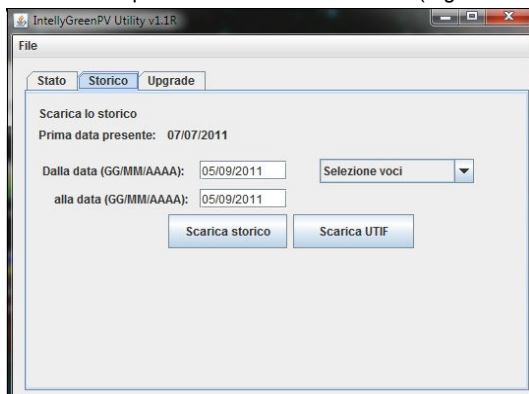
Nota: Lo scaricamento può durare anche diversi minuti, a seconda di quanti dati sono stati richiesti. Tipicamente sono necessari 4 secondi per giorno, di conseguenza scaricare una settimana di dati richiede circa 30 secondi, scaricare un anno di dati richiede circa 24 minuti.

Nota: Il file generato dal programma ha estensione csv (comma-separated values). Si tratta di un file di testo dove i campi dati sono separati dal carattere di punto e virgola “;”. Per aprirlo è necessario ricorrere ad un programma di foglio di calcolo. All'atto dell'apertura deve essere specificato che la separazione dei campi avvenga solo tramite carattere di punto e virgola “;”.

IntellyGreenPV - Note di utilizzo di IntellyGreenPV-Utility

PAGINA DI SCARICAMENTO DEI DATI STORICI - DATI UTIF

A partire dalla versione del programma IntellyGreenPV-Utility V1.1R e con versione firmware del Display Remoto a partire dalla versione V1052 è possibile scaricare i dati UTIF (registro contatori).



Cliccando sul pulsante “Scarica UTIF” si avvia il processo di scaricamento dei dati UTIF relativi al periodo di tempo selezionato.

Nota: come nel caso dei dati storici, Il file generato dal programma ha estensione csv (comma-separated values).

Si tratta di un file di testo dove i campi dati sono separati dal carattere di punto e virgola “;”.

Per aprirlo è necessario ricorrere ad un programma di foglio di calcolo.

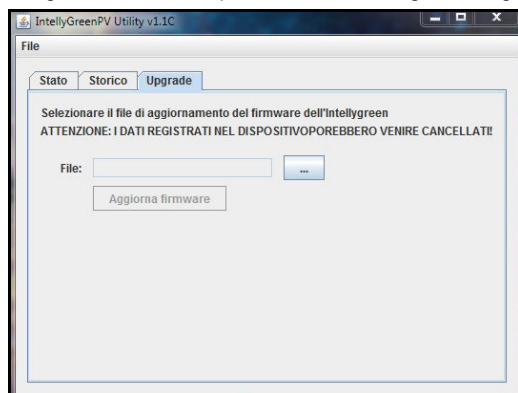
All'atto dell'apertura deve essere specificato che la separazione dei campi avvenga solo tramite carattere di punto e virgola “;”.

PAGINA DI UPGRADE

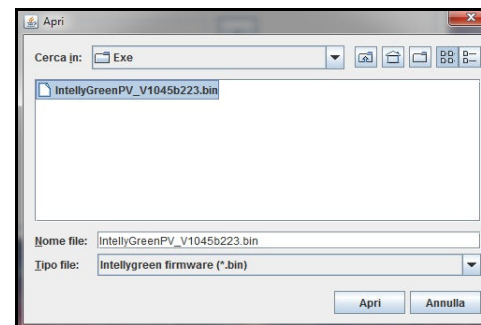
Cliccando sul Tab “Upgrade” viene presentata la schermata di aggiornamento del firmware del Display Remoto.

L'operazione di aggiornamento del firmware è da eseguire solo se necessario e solo nel caso in cui si ritenga che il Display Remoto abbia firmware datato.

Tale operazione può essere eseguita solo se si dispone del codice eseguibile originale fornito da 4-noks.



Per selezionare il file di aggiornamento cliccare sul pulsante “...”.



Cliccando sul pulsante “Aggiorna Firmware” e dando ulteriore conferma si attiva il processo di upload.

Il processo di aggiornamento dura all'incirca due minuti.

Al termine del processo il programma passa automaticamente alla pagina “Stato”.

Attenzione: Durante il processo di aggiornamento del firmware è molto importante che il Display Remoto non venga scollegato dal Personal Computer e che il programma non venga interrotto prima del termine, in caso contrario verrebbe compromessa la memoria del dispositivo con conseguente blocco completo del suo funzionamento.

In questa eventualità, per ripristinare il funzionamento, sarà necessario ricorrere al programma standard di comunicazione HyperTerminal.

FUNZIONAMENTO DEL PROGRAMMA CON VERSIONI FIRMWARE DATATE

Le informazioni sopra esposte si riferiscono all'utilizzo del programma in congiunzione con Display Remoto di versione firmware V1044 e superiori.

Nel caso di utilizzo del programma con Display Remoto avente firmware precedente alla versione V1044 la pagina principale (stato) non mostra nessuna informazione nel riquadro in basso.

Le operazioni di scaricamento dei dati storici e di aggiornamento del firmware sono invece possibili solo per versioni V1040 e superiori.